

# ibaLogic

Digitaler iba-Tag | USERGROUP





**Werner Zumbrunnen-Plass**



## Fragen / Diskussionsbeiträge

Bitte Mikrofon freigeben und direkt im Plenum Ihre Frage stellen.



Oder nutzen Sie die Chat Funktion. Ihre Frage wird dann im Anschluss an den Vortrag beantwortet.



## Kamera

Wir freuen uns über jedes Gesicht, welches wir sehen.



## Aufzeichnung

Der Session wird nicht aufgezeichnet.



## Präsentation

Im Anschluss an den digitalen iba-Tag stehen die Präsentationen der Usergroups und der Vortrag „Produktneuheiten“ auf <https://www.iba-ag.com/de/iba-tag> zur Verfügung.

Sie werden darüber per E-Mail informiert.

- **Überblick über ibaLogic ( bei Bedarf)**
- **Wichtigste Neuerungen in den letzten ibaLogic Versionen**
- **Was ist geplant**
- **Fragen / Diskussionen**

- ibaLogic ist ein System zur Signalverarbeitung und Automatisierung.
- <https://www.iba-ag.com/de/ibalogic>
- Live-Vorführung

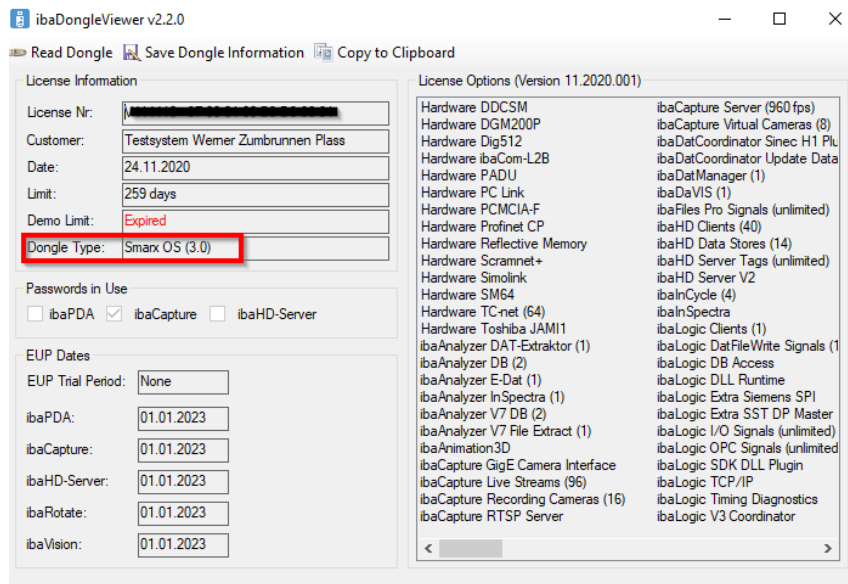


- ibaLogic
- 0 New features
- 5 Improvements
- 14 Bugfixes

- **Requirements/Anforderung seit v5.5.5**
- **Datenbank Backup kann auf PMAC gespeichert werden**
- **Autostart Image mit Status-Anzeige und Aktualisierung**
- **ibaTimeDiagnostics**
- **Soundkarten-Einbindung**
- **Erweitertes Playback Handling**
- **DLL Erstellungsmöglichkeiten und Lizenzierung**
- Vom IO Signal zum IO Signalbaum
- 1 Charakter Variablen zulässig
- Import mit Angabe von Arbeitsbereich- und Projektname
- Einige Bugfixes in Bezug auf Stabilitätsprüfungen
- Verbesserungen beim Logging des PADU-S-IT

## ■ Requirements/Anforderung seit v5.5.5

- Der Dongle wird im MarxOS Format benötigt. Ist der Dongle noch im MPI Format, dann muss ein Update über den Support erfolgen.





## Autostart Image mit Status-Anzeige und Aktualisierung

The screenshot displays two windows from the IbaLogic software. The left window, titled 'ibaLogic Client v5.5.5 [IBA-FUE-NOTE577] - NewWorkspace1', shows the 'Aktionen' (Actions) menu with two options highlighted in red: 'Autostart-Image auf Zielsystem speichern' and 'Autostart-Image von Zielsystem löschen'. The right window, titled 'ibaLogic 5.5.5', shows the 'Lokale IbaLogic PMAC-Optionen' dialog. In this dialog, the 'Aktivieren' button is selected, and under 'Autostart Optionen', the option 'Autostart-Image ablaufen lassen, wenn verfügbar' is checked and highlighted with a red box. Below the dialog, there is explanatory text in German regarding the PMAC activation and image loading process.

**Aktionen**

- Start (F5)
- Stopp (Umschalttaste+F5)
- Autostart-Image auf Zielsystem speichern**
- Autostart-Image von Zielsystem löschen**
- OPC UA-Zertifikatspeicher
- OPC UA-Endpoint kopieren

**Lokale IbaLogic PMAC-Optionen**

**ibaLogic PMAC auf dem lokalen Windows-System**

Aktivieren

Deaktivieren

PMAC-Vollversion nutzen, Dongle muss auf das System gesteckt werden

PMAC-Lite Version nutzen, ohne Dongle, kein Hardware-Zugriff, Funktionen z.T. begrenzt

**Autostart Optionen:**

PMAC nicht automatisch starten

**PMAC-Dienst vor Windows Benutzer-Login starten**

PMAC-Dienst mit IbaLogic-Server starten

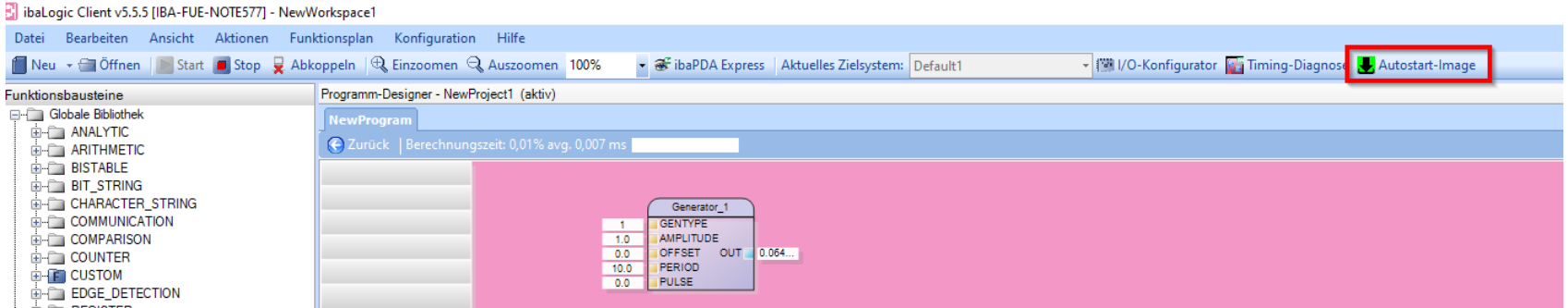
**Autostart-Image ablaufen lassen, wenn verfügbar**

PMAC starten    PMAC starten & Programme ausführen    PMAC anhalten

**Aktivieren / Deaktivieren:**  
Der PMAC kann auf der lokalen Maschine aktiviert oder deaktiviert werden. Es kann nützlich sein, den lokalen Controller zu deaktivieren, wenn Sie mit einem externen Gerät wie IbaPADU-S-IT arbeiten.

**Vorbereitetes Projekt mit Start ablaufen lassen, wenn verfügbar:**  
Der PMAC kann ein Image eines Projekts laden und beim Start verwenden. Dieses Image muss über einen Menübefehl im Client vorbereitet werden. Wenn kein geeignetes Image verfügbar ist und diese Option gewählt wurde, wird die Option ignoriert.

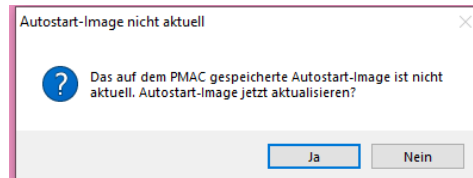
- **Autostart Image mit Status-Anzeige und Aktualisierung**



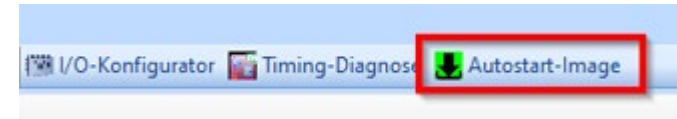
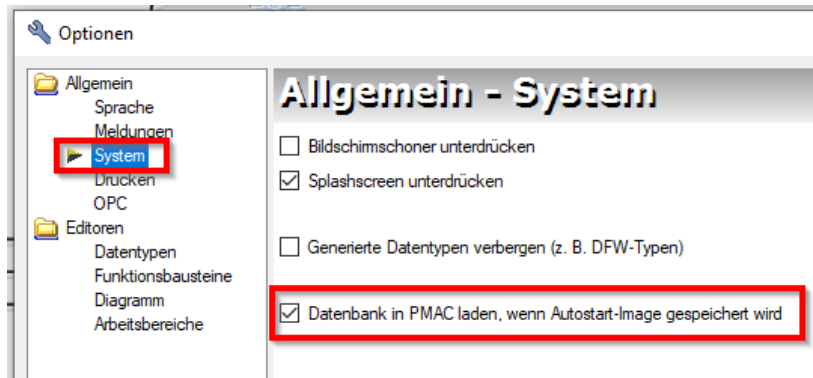
- Änderungen im Layout bewirken eine Differenz zwischen Layout und Autostart-Image



- Knopf drücken oder beim Verlassen des Programms bestätigen



- **Datenbank Backup kann auf PMAC gespeichert werden**
  - Einstellung unter KONFIGURATION-OPTIONEN
  - Dann wird mit jedem Erstellen einer Autostart-Datei auch das aktuelle Projekt dazu auf dem PMAC abgelegt. Wenn der PMAC ein PADU-S-IT2x16 ist, dann auch dort.

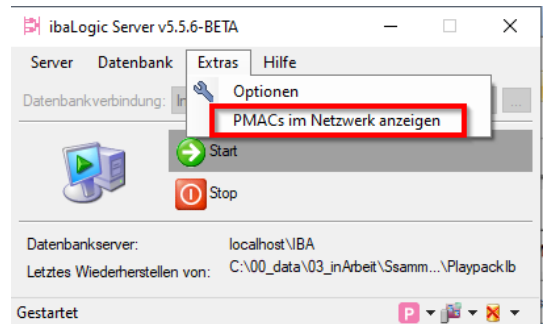


[04.05.2021 15:30:34.051] [IBA-FUE-NOTE577] [ibaLogicClient] Info: Stored autostart image on target PMAC. Stored backup on target PMAC.

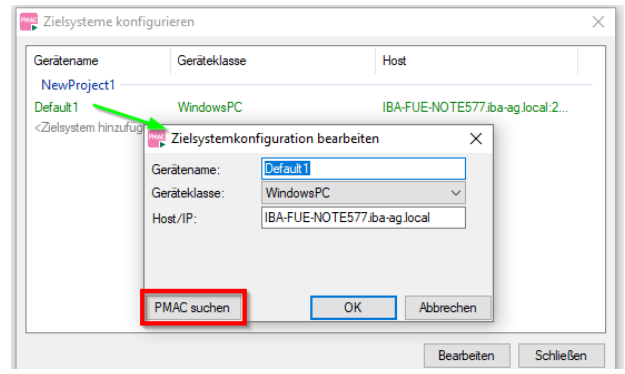
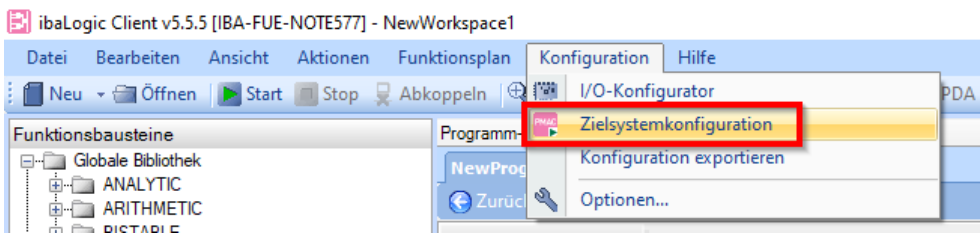
# Wichtigste Neuerungen in den letzten Versionen



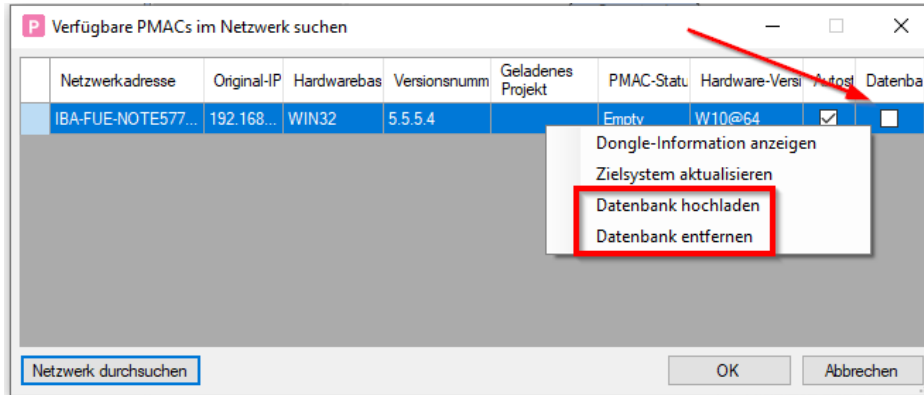
- Datenbank Backup von PMAC holen
  - Über ibaLogic Server



- Über ibaLogic Client



- **Datenbank Backup von PMAC holen und ablegen**
  - Datenbank hochladen heißt: Vom PMAC auf den PC ablegen



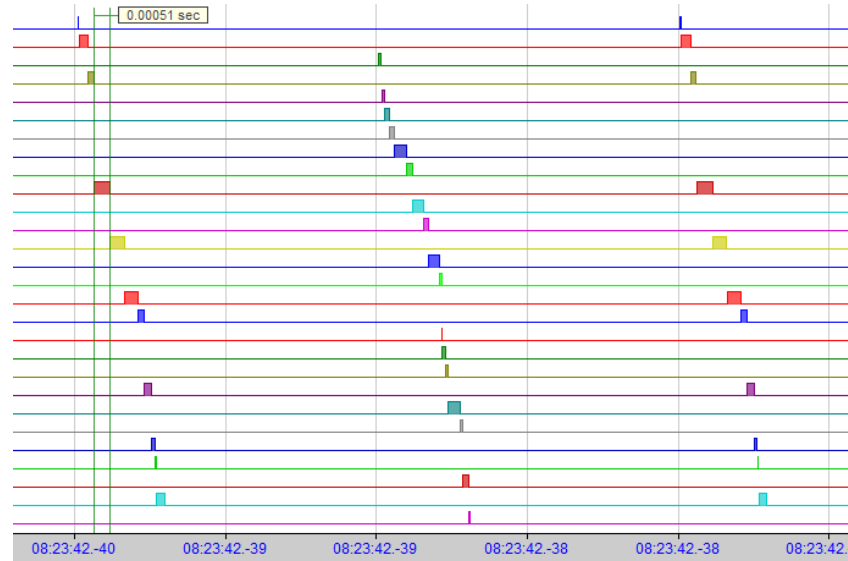
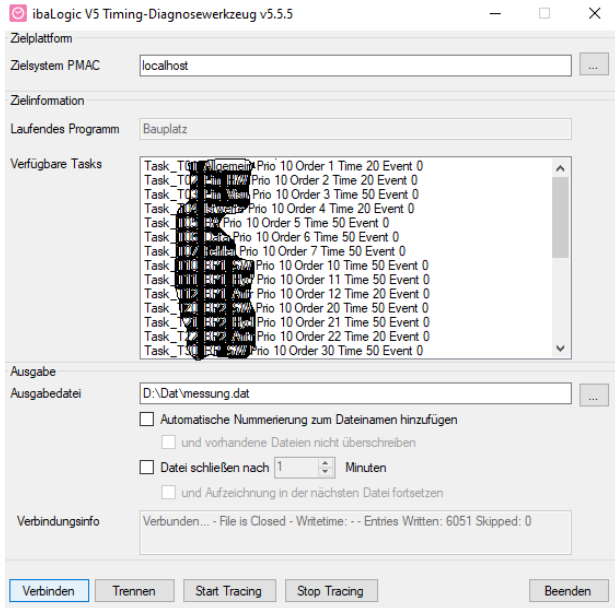
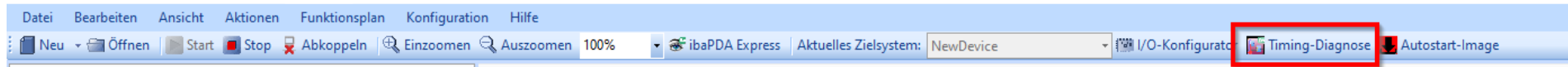
- Diese Datenbank Sicherung kann dann am ibaLogic Server über WIEDERHERSTELLEN eingespielt werden

# Wichtigste Neuerungen in den letzten Versionen



## ibaTimeDiagnostics

ibaLogic Client v5.5.5 [IBA-FUE-NOTES77]



## ▪ Soundkarten-Einbindung

I/O-Konfigurator

Hardware-Konfiguration    Signale zuweisen

Allgemeine Einstellungen

Interrupt-Quelle:

Zeitbasis: 10 ms     Watchdog aktivieren 500 ms

Treibemustart erzwingen     Soft-SPS  
 Messung

Karteneinstellungen

AudioConnector\_00

Aktiviert

Eingangskonfiguration

Eingang aktivieren

Adapter: Externes Mikrofon (Synaptics Audio)

Erkannter Datentyp: REAL    Verfügbare Kanäle: 2    Abtastrate: 48000

Ausgangskonfiguration

Ausgang aktivieren

Adapter: Kopfhörer (Synaptics Audio)

Erkannter Datentyp: REAL    Verfügbare Kanäle: 2    Abtastrate: 48000

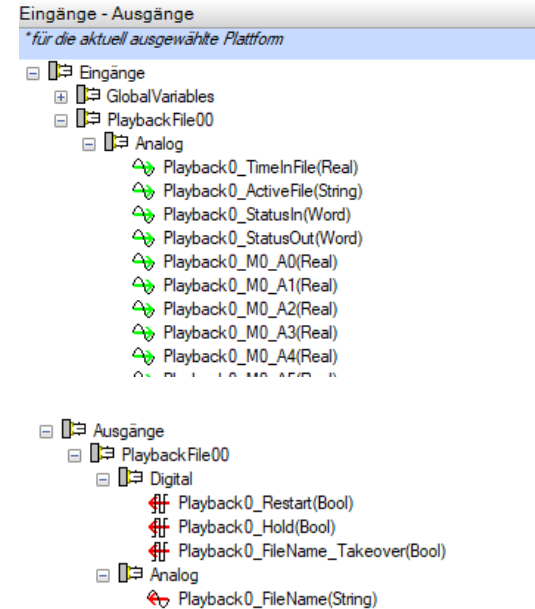
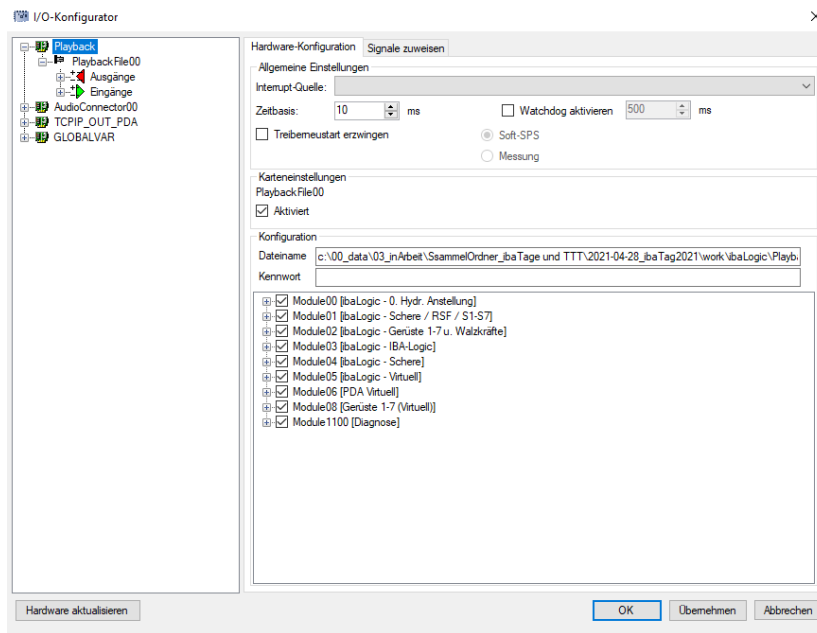
Da ibaLogicPMAC als Systemdienst läuft, ist nur "geteilter" Zugriff auf Audio-Geräte zulässig. Bitte nutzen Sie bei Bedarf die Systemeinstellungen, um die Eigenschaften der Audio-Geräte zu ändern. Eine grundlegenden Neubastastung für andere Datenraten ist im PMAC integriert.

### Eingänge - Ausgänge

\*für die aktuell ausgewählte Plattform

- [-] Eingänge
  - [+] GlobalVariables
  - [-] AudioConnector\_00
    - [-] Analog
      - AudioConnector\_00\_WaveIn00(ICPBuf\_Real)
      - AudioConnector\_00\_InCurDataSize(UDint)
      - AudioConnector\_00\_InFillCount(UDint)
      - AudioConnector\_00\_StatusIn(Word)
      - AudioConnector\_00\_StatusOut(Word)
- [-] Ausgänge
  - [-] AudioConnector\_00
    - [-] Analog
      - AudioConnector\_00\_InDataSize(UDint)
      - AudioConnector\_00\_InSamplesPerSecond(UDint)
      - AudioConnector\_00\_OutSamplesPerSecond(UDint)
      - AudioConnector\_00\_OutValuesInBuffer(UDint)
      - AudioConnector\_00\_WaveOut00(ICPBuf\_Real)
      - AudioConnector\_00\_WaveOut01(ICPBuf\_Real)

## ■ Erweitertes Playback Handling





## ▪ DLL Erstellungsmöglichkeiten und Lizenzierung

Um DLLs auf einen ibaLogic System laufen zu lassen wird eine Lizenz benötigt.  
Es gibt zwei Lizenzen:

32.500035 ibaLogic-V5-SDK DLL Plugin Kit OEM Vereinbarung erforderlich  
32.500036 ibaLogic-V5-DLL-Runtime

Mit der **ibaLogic-V5-SDK DLL Plugin Kit – Lizenz** kann man DLLs erstellen und zertifizieren. Mit dieser Lizenz laufen zertifizierte und nicht zertifizierte DLLs.

Mit der **ibaLogic-V5-DLL-Runtime- Lizenz** sind zertifizierte DLLs benutzbar.

Damit kann ein Besitzer des DLL Plugin Kits („OEM“) für seinen Kunden DLLs erstellen und dieser braucht nur die preiswertere DLL-Runtime-Lizenz.

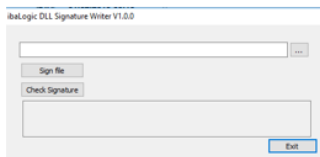
Da zertifizierte DLLs auf jedem System mit DLL-Runtime-Lizenz laufen, kann der „OEM“ seine DLLs intern noch mit einer Dongle-Nummer Abfrage zusätzlich ergänzen.

Wenn er in dieser Funktion eine interne Liste der erlaubten Dongles führt, kann er bei neuen Kunden, Verbesserungen, Bug-Fixes usw. die neu erstellte, zertifizierte DLL einfach an alle Kunden verteilen.

**Achtung:** Sollte allerdings ein Dongle defekt werden und der Kunde erhält einen neuen Dongle, so hat er auch eine neue Dongle-Nummer und er braucht entsprechend eine neue DLL mit geänderter Liste. Dies ist zu bedenken.

Für die Zertifizierung gibt es das mitgelieferte Tool **ibaLogicDLLSign.exe**. Damit muss nur die erstellte DLL angewählt werden und mit Sign file zertifiziert werden.

Mit Check Signature kann man eine DLL auf erfolgreiche Zertifizierung prüfen.



- Vom IO Signal zum IO Signalbaum
- 1 Charakter Variablen zulässig
- Import mit Angabe von Arbeitsbereich- und Projektname
- Einige Bugfixes in Bezug auf Stabilitätsprüfungen
- Verbesserungen beim Logging des PADU-S-IT

- **Bugfixes**
- **Einbindung in das MAQS System**

